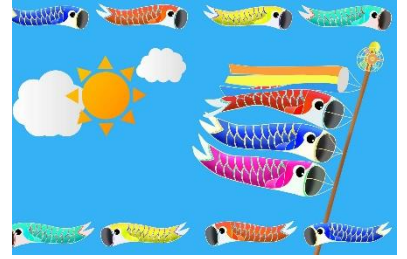




手づくりでお届けする住まいの情報誌

# しあわせ



自然素材で暮らしをデザイン

## 木だて家

2023・5 vol.136

〒915-0242 福井県越前市粟田部町 32-15-1

### 心耕す 令和5年5月



WBC 世界一奪還!!

社長  
内田壮一

日本中、また福井県民も大熱狂した WBC 世界一。

私も学生時代は野球に打ち込んできたので、とても刺激を受けました。

今回、福井出身で出場していた「中村選手」と「吉田選手」は私の高校野球時代に関わった選手になります。

中村選手は私が福井商業在学 1 年生時の 3 年生の先輩にあたり、同じ寮生活を送りました。

当時からプロ注目選手として活躍され、特に肩の強さは私が知っている選手の中で No.1 です。

全体練習が終わり、自主練習の際、2 塁送球の球速を計測したところ 140 キロ台を連発していたのを鮮明に覚えています。

また吉田選手は 1 学年下にあたり当時一番のライバル校だった「敦賀気比の 4 番打者」でした。自分たちの代になり県大会が秋、春、夏と 3 回あったのですが 3 回とも対戦しています。対戦成績は秋に敗戦し、春・夏共に勝利するという結果でした。

印象として特に覚えているのは、春の大会で吉田選手にスタンドインのホームランを打たれたのですが、その打球スピードは高校生の域をはるかに超えていました。

高校野球で共にプレーし対戦した 2 人が日本代表に選ばれ WBC 決勝の大舞台に出場し、世界一を成し遂げる。こういった出来事が地元福井をさらに活性化させると思います。

福井県では昨年度より、製材業に就く若い人材の確保を目指し、「木材産業インターンシップ制度」を始めています。

県産材の生産拡大につなげたい。減少傾向にある製材業の就業者を増やしたい。その思いを強く持ち、先月インターンシップを受け入れました。

「中村選手」や「吉田選手」には及びませんが、福井の活性化に向け、私もその一任を担っているという自覚をもちながら、仕事に取組み精進していきたいと思います。





## 現場進捗状況

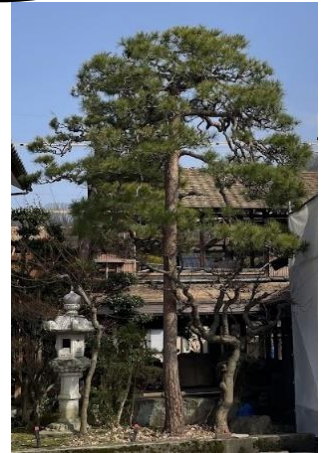
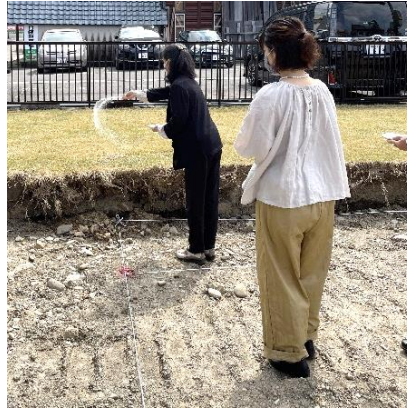
JR 武生駅と日野川の間に位置する「武生のいえ」の工事が始まっています。春には日野川堤防沿いの桜並木が咲きほり村国山が一望できる絶景の住宅地で、100年以上住み継がれた旧家の建て替え工事です。

旧家で使われていたケヤキの大黒柱や土縁丸太や土台下の<sup>しゃくだにいし</sup>笏谷石などを磨き削りなおして新しい住まいに使い歴史をつないでいきます。

南北への大屋根は、いぶし銀色のガルバリウム鋼板横葺き  
外壁のそとん壁が全体の重厚感を表現して、ダイニング吹き抜けから延びる薪ストーブの煙突がお庭の松の木と並ぶ姿が楽しみです。



自然石を積み上げた灯籠



## 春の木育（こいのぼりイベント）

4/15（土）は1日中🌧️でしたが、モデルハウス内は子供たちの熱気でいっぱいでした。たくさんの申し込みがあり、7家族（お子様14人）の参加となりました。

まずは、焼き芋の準備（サツマイモに新聞とアルミをまく体験）をして、こいのぼりづくりが始まりました。



うろこを書いたり、プレートに色を塗ったり、出来上がったものを好きな場所に張り付けたりと、木育インストラクターの日野岡さんのご指導でステキなこいのぼりの置物が出来上がりました。



その間に、焼き芋が出来上がり（必死に炭火で焼くこと1時間・35個の焼き芋完成）おやつタイムです。アツアツの焼き芋をほおぼる笑顔は最高!!

さらに焼きマッシュマロクラッカーサンドを作り、またまたおいしい笑顔がたくさん!!



最後に、作品をもって全員で記念写真。  
（親御さんも必死に撮影されていました）  
あっという間の2時間でしたが子供たちにパワーをいただきました。  
ありがとうございました!(^^)!

次回もお楽しみに♡





# 家づくり story 福のいえ

福井市福1丁目にてあたらしい家づくりがスタートしました(^-^)!

これまで長く住まれていたお住まいを、家族のカタチの変化に合わせてのお建替えです。

- ・これまでより、お手入れの行き届きやすい大きさにまで床面積を縮小。
- ・「冬を暖かく過ごしたい!」との思いがかなう、断熱性能をUPした快適なお住まい。
- ・普段から来客が多いという生活パターンに合わせ、広めの玄関や客間をご用意。
- ・日々使うものから季節のものを十分しまえる収納スペース



<イメージパース>

完成予定は今年の秋です! 次の冬は暖かい我が家で過ごしていただけますように(^-^♪  
あたらしいお住まいの完成に向けて、木だて家スタッフ一同、精一杯力を尽くしてまいります。

## 会長・社員のひとりごと

会長  
内田隆陽



さつきの空の鯉のぼり  
~無一物中無尽蔵~



部長  
久保辰雄

川辺を泳ぐ鯉のぼりが  
素敵です!

今年は季節の変わり方が  
早いような…  
ちょっとだけ涼しい夏だ  
といいんですが



専務  
山田満志

WBC 以降日本人メジャー  
リーガーの活躍が気になる  
昨今です



主任  
内田裕之

花屋の軒先に  
カーネーションが  
並んでいました。  
母の日には何を  
あげようか…?



宇野七海



設計  
林 洋子

春の京都観光に行ってきました。  
たくさんの外国人観光客  
にコロナ禍の収まりを感じま  
した。

4月上旬事務所のクンシランがきれいに  
咲きほこり、今はドウダンツツジがかわ  
いく咲いています



経理  
内田美紀






## 家のこと お答えします

新入社員のななみが、疑問に思ったことなど徹底調査します。

### シリーズ1 「住まいづくりのスケジュール」『契約から着工』編

「住まいづくりのスケジュール」に沿って、スタートから完成・お引渡しまでの流れを紐解いていきます。今回は【基礎工事】 地面と建物をつなぐ重要な工事です。早速現場へ行って職人さんにインタビューしてきました。



仕事をするうえで一番気を付けていることは何ですか？

- ・近所迷惑にならないようにすることです。
- ・工事内容でいったら、精度・レベルの高さを上げる事と対角を正確に出せるかです。



墨出し（芯墨）

一般住宅の基礎工事はだいたいどれくらいかかりますか？

- ・大きさと天候と混み具合にもよりますが、だいたい一か月くらいですかね。

雨の影響はどんなのがありますか？

- ・型枠を組む前に墨を打つんですけど、その墨が付きづらいとか、消えてしまうといった事があります。なので天気がいい日に墨だけ出しておくなどの対策をしています。芯墨を出してから型枠の墨を出します。これで建物の位置が決まってくるのでとても大事な作業です。

芯墨からどれだけ離すのかも決まっているんですか？

- ・はい、図面に書いてあります！

固定している釘



型枠はどうやって立っているんですか？

- ・型枠は釘で止めています。
- ・その周りの鉄筋の棒はコンクリートを入れたら、どうしても圧がでずれてしまうのでそれを防止するためにしています。

型枠は何枚くらい使っているんですか？

- ・だいたい20~30枚くらいです。
- ・多いところでは40枚くらいですかね。

型枠の補強材



### お知らせ

今月3日~7日GW休暇とさせていただきますが、緊急のことにつきましては、出来る限り対応させていただきます。

また日曜日も簡易な営業はしております。モデルハウスの見学などご希望がありましたら連絡ください。



### 編集後記

木育イベントで物づくりをする子どもたちの真剣な顔。美味しそうに食べる満足げな顔。癒され、開催してよかったと思える瞬間です。キラキラの笑顔が掲載できないことが残念です。

